
Programación de Central Norstar 6/16

La programación de un sistema Norstar recién instalado requiere la realización de los siguientes pasos:

- Iniciación del sistema
- Configuración
- Administración general

Generalidades de la programación

Iniciación del sistema

La iniciación del sistema se realiza sólo cuando el sistema se instala por primera vez. Permite elegir una de las tres configuraciones modelo de la programación: Básica, Híbrida o PBX. Cada modelo inicializa el sistema completo, con los valores implícitos de todos los datos de programación.

Configuración

Posibilita la programación de las características básicas de líneas y teléfonos.

Código de acceso a la configuración: este código, junto con la clave del instalador, permite el acceso a:

- A.Configuración
- B.Admin General
- C.Copiar de apar
- D.Versión sistem

Administración general

Permite la personalización del sistema en el momento en que se instala y cuando se actualiza con regularidad. (Vea la *Guía del coordinador del sistema compacto DR5*, donde encontrará mayores detalles sobre la programación de la Administración).

Código de acceso a administración: este código posibilita el acceso a:
B.Admin General

Nota: B.Admin General también es accesible a través del código de Configuración. A la Administración se le ha asignado un código único y una clave optativo, de modo que al coordinador del sistema se le puede autorizar el acceso a la programación de la Administración, mientras se le impide el acceso a todas las demás secciones de programación.

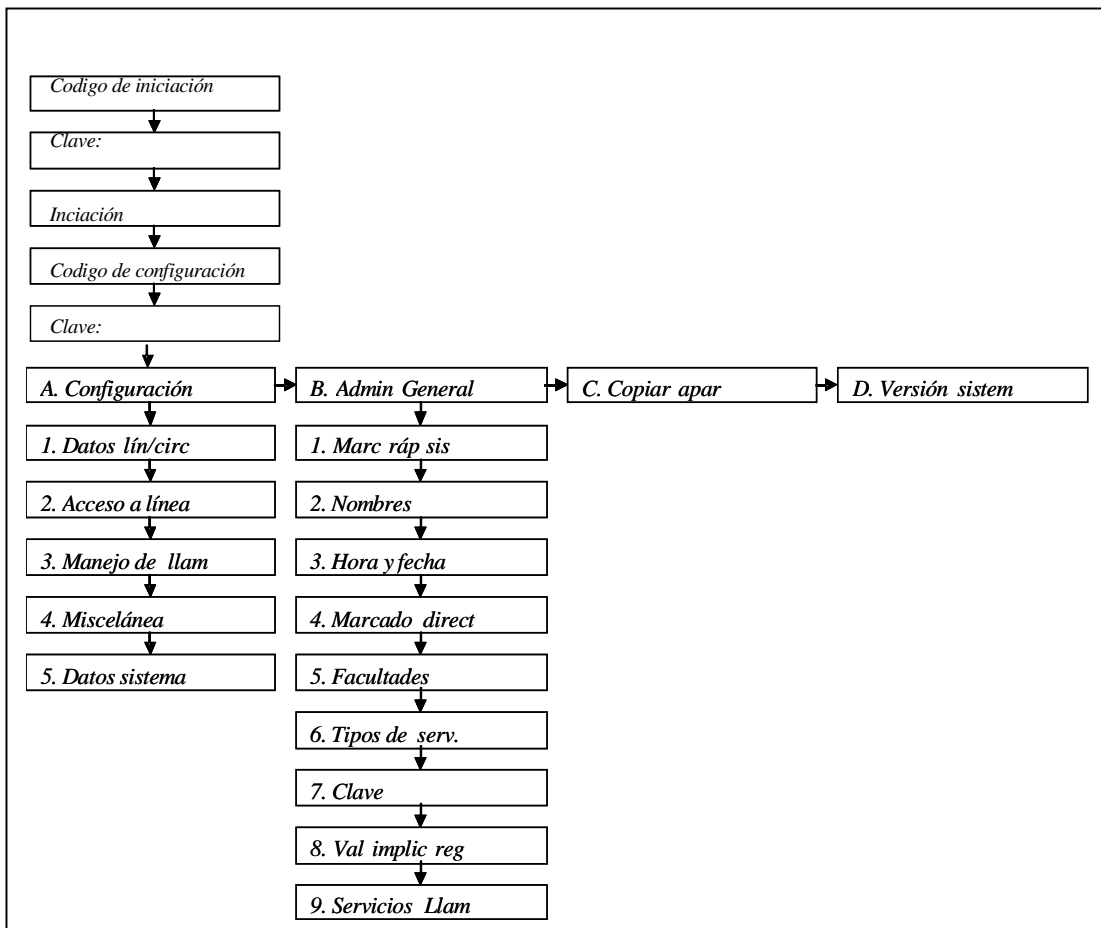
Copia de los parámetros de los teléfonos

Esta función se utiliza para copiar toda la programación del sistema (Configuración y Administración) de un teléfono a otro. La programación personal en teléfonos individuales también puede copiarse, pero toda la programación a nivel del sistema, será copiada junto con ella. Copia aparece en la pantalla como C.Copiar de apar y es accesible a través de la programación de la Configuración.

Versión del sistema

Le permite anotar el número de la versión del software del procesador del sistema, que se encuentra en el cartucho de software. La versión del sistema aparece en la pantalla como D.Versión sistem y es accesible a través de la programación de la Configuración.

Diagrama 3 – Generalidades de Programación



Instrumentos de programación

Teléfonos Norstar

Los teléfonos M7100, M7208, M7310 y M7324 de Norstar pueden utilizarse con el sistema compacto DR5. La programación se realiza con un teléfono M7208, M7310 ó M7324 (Figura 5). El teléfono M7 100 no puede utilizarse para programar.

Figura 5 – Teléfonos de Norstar utilizados para la programación

Teléfonos M7100, M7208, M7310, M7324



Registro de programación

Es posible que se hubiere completado el *Registro de programación compacto DR5* antes de la instalación. En el registro, se describen los valores que se programarán para el sistema Norstar. Asimismo el *Registro de programación compacto DR5* sirve como registro de los valores programados en la instalación inicial y durante las subsiguientes personalizaciones del sistema.

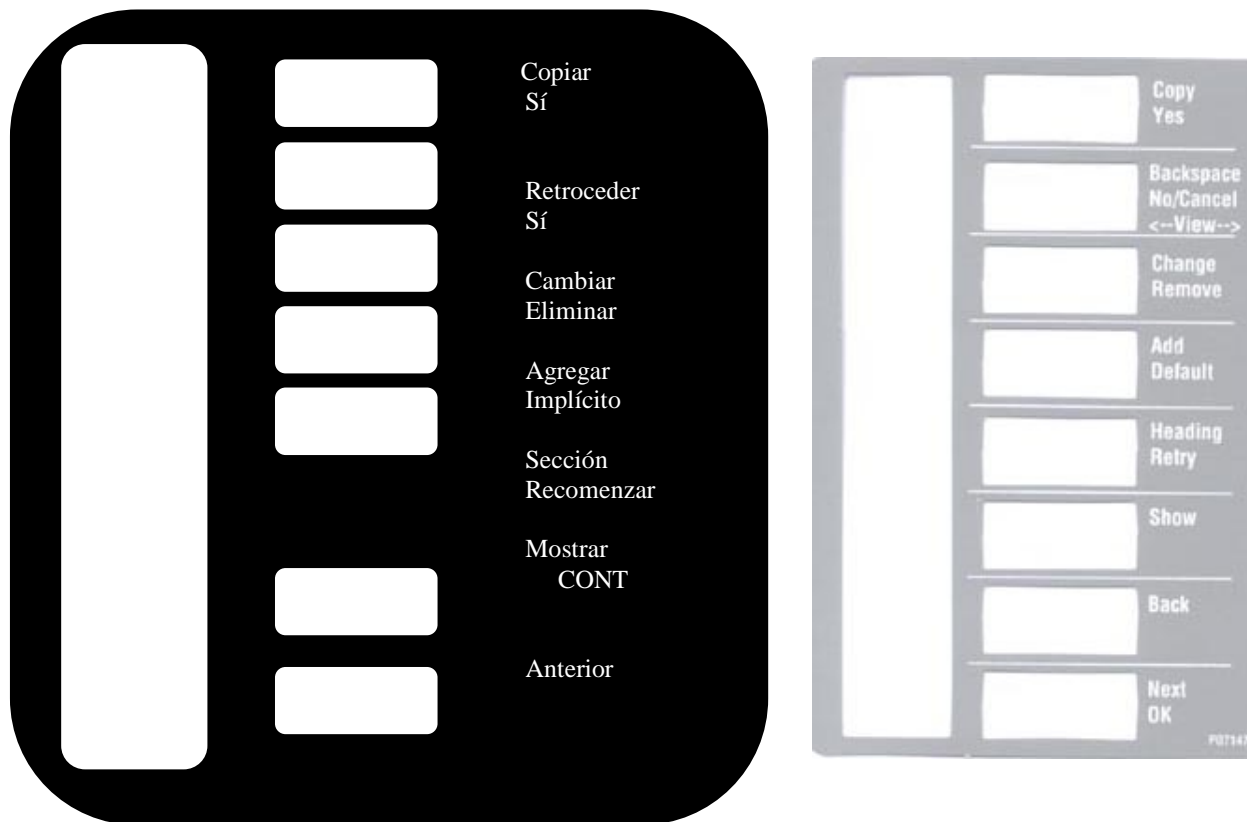
Valores implícitos: Muchos de los valores de programación se determinan durante la iniciación del sistema, de acuerdo con la configuración modelo seleccionada. Cualquiera de estos valores puede cambiarse con posterioridad durante la programación. En el *Registro de programación compacto DR5*, estos valores implícitos aparecen en negritas en la configuración modelo Básica.

Plantilla de programación

La *Plantilla de programación Norstar* se coloca sobre las teclas de los teléfonos Norstar a fin de reconocer la función de las distintas teclas a ser utilizadas durante la programación. La Plantilla de programación se encuentra al final de esta guía.

La Plantilla de programación para el teléfono M7208 se coloca encima de las ocho teclas con memoria (Figura 6). La Plantilla de programación para los teléfonos M7310 y M7324 (Figura 6) se coloca encima de las cuatro teclas con memoria con indicadores-

Figura 6 – Plantilla de programación para el teléfono M7208 (arriba) para los teléfonos M7310 y M7324 (abajo)



Iniciación del sistema

Ejecute la iniciación del sistema después que haya sido instalado todo el hardware del sistema y se le haya dado corriente.

AVISO

La iniciación se utiliza durante la instalación inicial, o después que se haya realizado una expansión del software del sistema con un cartucho de software nuevo. No ejecute la iniciación después que el sistema Norstar esté operando, ya que esto borrará todos los datos administrativos del sistema.

Todos los datos de Administración y Configuración se mantienen por lo menos durante tres días, si ocurre una interrupción de la corriente eléctrica, o si el sistema se desactiva. Después de tres días sin energía, será necesario realizar la iniciación de nuevo.

Nota: No trate de cambiar los números internos en los dos minutos siguientes a la iniciación (utilizando la opción cambio de números internos de 5.Datos sistema), ya que esto desactivará las puertas.

Acceso a la iniciación del sistema

Sólo los instaladores pueden obtener acceso a la iniciación del sistema mediante la utilización del código de iniciación del sistema y una clave.

Es preciso marcar el código correcto para la iniciación antes de que pasen 15 minutos después de darle corriente al sistema. Un código de iniciación que se suministre en cualquier momento después de transcurrido el intervalo de 15 minutos, provoca el mensaje Conexión negada. Si esto ocurriese, vuelva a darle corriente al sistema para prepararlo para realizar un proceso de iniciación nuevo.

Entrada a la iniciación del sistema

Nota: Si en cualquier momento usted no desea continuar con la entrada a la iniciación del sistema, oprima

Desc

1. Seleccione un teléfono Norstar en que realizará la programación. Coloque la Plantilla de programación correcta sobre las teclas del teléfono. Durante la programación, las teclas se pueden utilizar una vez que se active el indicador triangular ► de las mismas.
2. Utilizando el teclado del teléfono marque el código para la iniciación del sistema:

Función	*	*	7	8	2	7	8	8	7
---------	---	---	---	---	---	---	---	---	---

3. Antes el mensaje Clave: entre la clave del instalador. (La clave del instalador no aparece en la pantalla).

La clave implícita es

2	6	6	3	4	4
---	---	---	---	---	---

. Tendrá que utilizarse la clave implícita, si ésta es la primera vez que se ha tenido acceso a la programación de Configuración. Si debe realizarse una iniciación en un sistema existente, que ya ha sido programado con anterioridad, la clave del instalador puede haber sido cambiada. Este cambio debe encontrarse registrado en el *Registro de programación compacto DR5*.

4. Si la clave es correcta, en la pantalla aparece ¿Regresar mem? Proceda a cambiar la configuración modelo del sistema, según se explica en el siguiente procedimiento.

O BIEN

Si la clave es incorrecta, en la pantalla permanece el mensaje Clave: Oprima la tecla de pantalla RECOM (o

Recomenza

 en el teléfono M7208) y vuelva a marcar la clave correcta.

Nota: Para proteger los datos del sistema, no informe a nadie que la clave del instalador es la que se utiliza para la iniciación del sistema.

Selección de la configuración modelo del sistema

La iniciación del sistema se utiliza durante la instalación inicial para elegir la configuración modelo adecuada antes de comenzar la programación. Existen tres configuraciones modelos entre las que se pueden elegir:

Básica: Se asignan la línea 01 y la línea 02 a cada teléfono.

Híbrida: Cada teléfono tiene acceso al Grupo A de líneas comunes externas y se le asigna la línea 01.

PBX: Cada teléfono tiene acceso al Grupo A de líneas comunes externas, pero no se le asigna ninguna línea.

1. En la pantalla aparece ¿Regresar Mem? Para continuar con la iniciación del sistema y elegir la configuración modelo, oprima SI (o bien en el teléfono M7208).

O BIEN

Para salir de la iniciación del sistema, oprima CANCEL (o bien en el teléfono M7208).

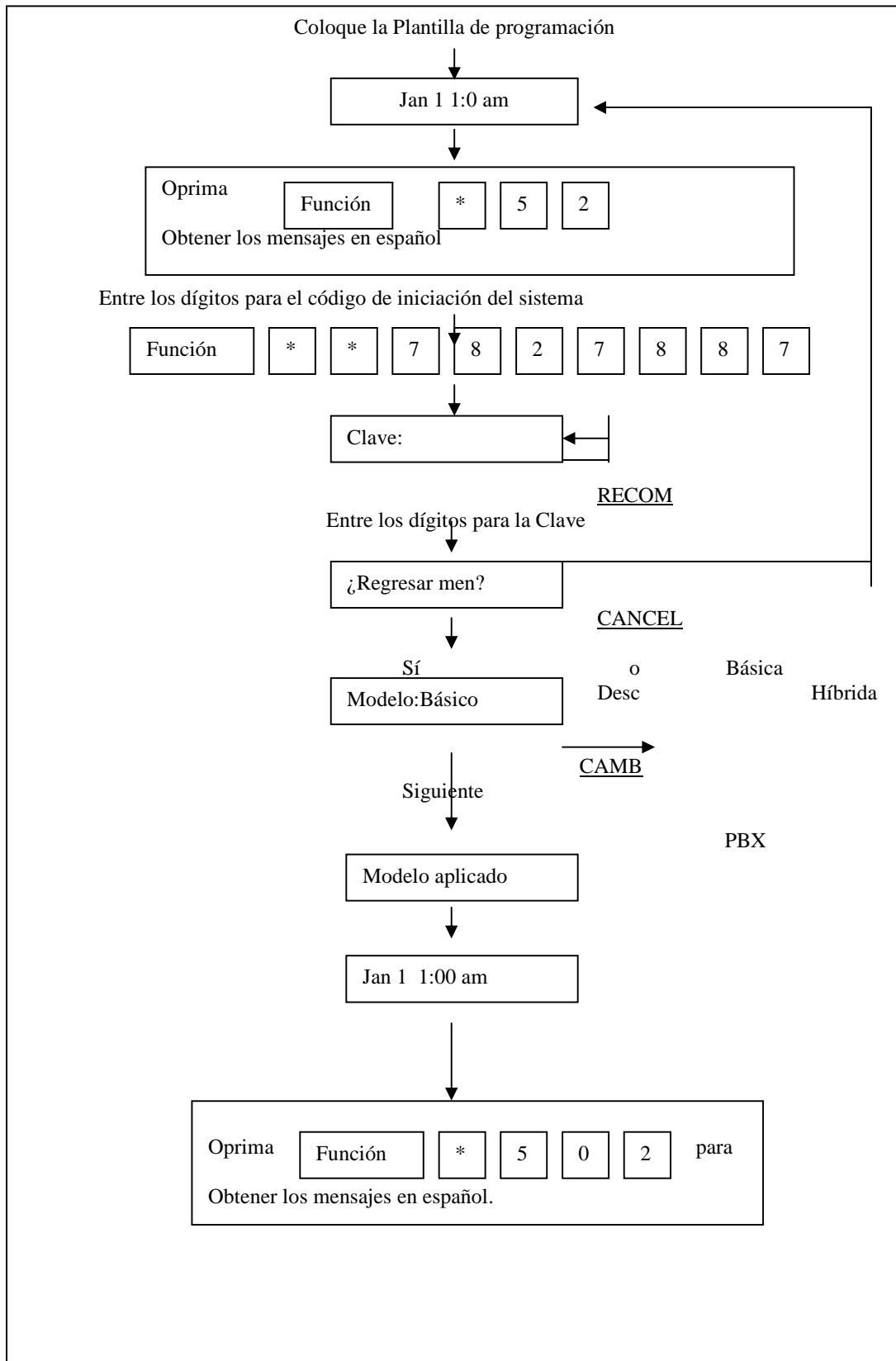
2. En la pantalla aparece Modelo:Básico. Para aceptar la configuración modelo Básica, vaya al paso 3.

O BIEN

Para seleccionar otra configuración modelo, oprima CAMB (o bien en el teléfono M7208).

3. Para aceptar la configuración modelo que aparece en pantalla, y salir de la iniciación del sistema, oprima La iniciación del sistema está terminada cuando la hora y la fecha implícitas aparecen en la pantalla del teléfono.

Diagrama 4 – Iniciación del sistema



Configuración

La programación de A.Configuración permite especificar las características básicas del sistema en el local del cliente. Los coordinadores de sistema no tienen acceso a la Configuración.

Configuración proporciona acceso a las siguientes secciones de programación:

- 1.Datos lín/circ
- 2.Acceso a línea
- 3.Manejo de llam(adas)
- 4.Miscelánea
- 5.Datos sistema

Acceso a la configuración

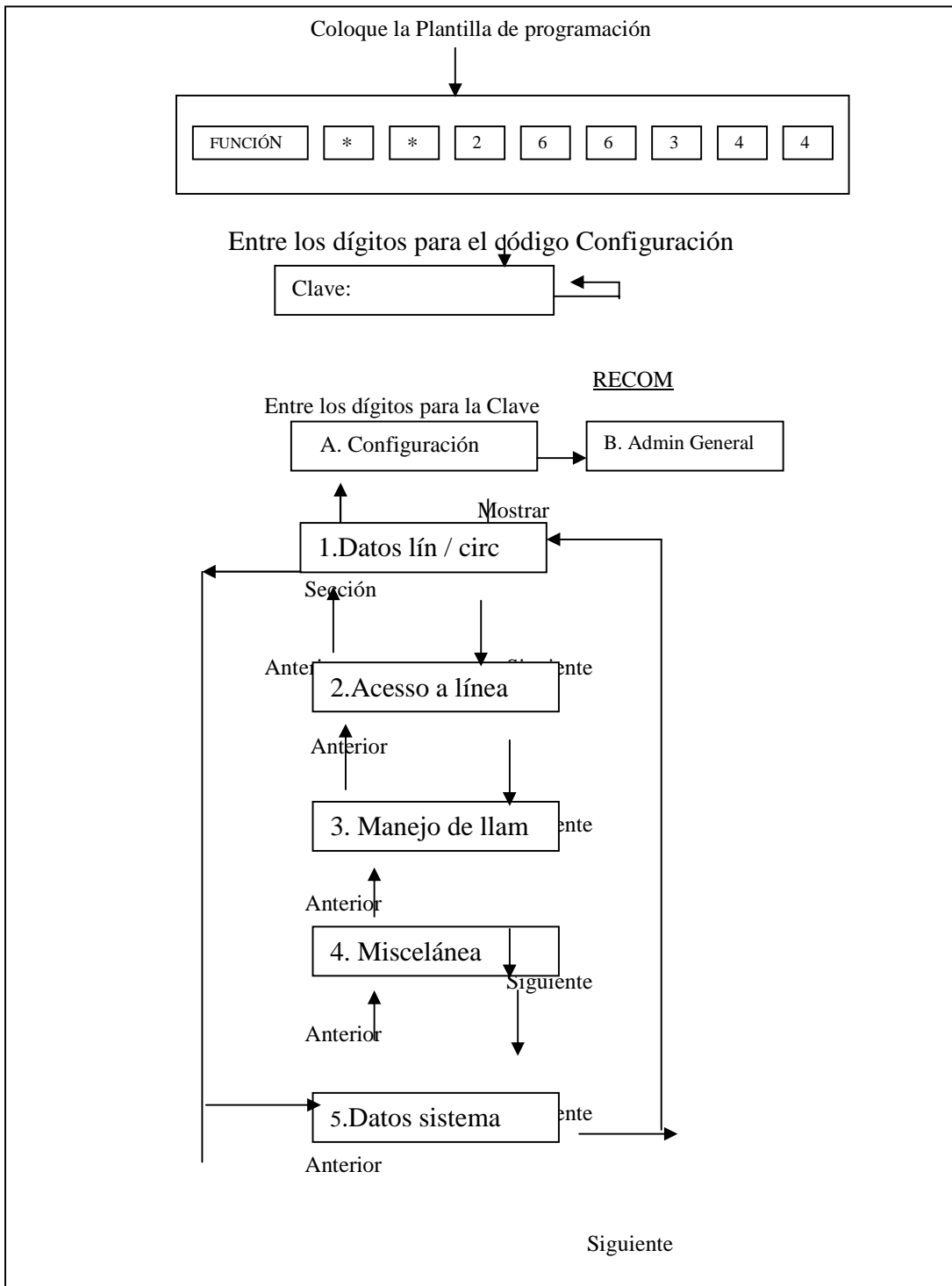
1. Oprima

Nota: Para proteger los datos de configuración, no le informe a nadie el código de configuración.

Clave del instalador

1. Al aparecer en pantalla **Clave:** entre la clave existente del instalador. La clave implícita es . Tendrá que utilizarse la clave implícita, si ésta es la primera vez que se ha obtenido acceso a la programación de la Configuración.
2. Si la clave es correcta, en la pantalla aparece A.Configuración.
O BIEN
Si la clave es incorrecta, en la pantalla permanece el mensaje **Clave:** Oprima la tecla de pantalla **RECOM** (o bien en el teléfono M7208) y vuelva a entrar la clave correcta.

Diagrama 5 – Generalidades de configuración



Datos lín/circ

Utilice 1.Datos lín/circ para programar las características de cada línea externa.

Cuando termine la programación de los valores de Datos lín/circ, para una línea, puede copiar esos mismos valores en otra línea utilizando la tecla de pantalla COP (o bien, en los teléfonos M7208) cuando en la pantalla aparezca # de línea:___

Entrada a la línea a ser programada

Marque cualquier número de línea disponible del 01 al 06.

Datos de circuitos

Los valores de los datos de circuitos se aplican a las líneas externas e incluyen modalidad troncal, modalidad de marcado y retención automática total.

Modalidad troncal

La Modalidad troncal le permite especificar una de las dos modalidades de operación para cada línea: supervisión de desconexión o No supervisión de desconexión. Los valores posibles son Supervis o NoSuperv. Supervis activa la supervisión de desconexión para la línea, mientras que NoSuperv la desactiva. El valor implícito es NoSuperv.

La Supervisión de desconexión, que también se denomina supervisión de bucle, libera a una línea externa cuando se detecta una demora de desconexión de línea en el curso de una llamada. Esto impide que la línea permanezca ocupada para otros posibles usuarios de Norstar.

Usted sólo puede asignar el modo de supervisión a líneas externas que proporcionan el mensaje de demora de desconexión de la línea. El uso de líneas que no disponen de esta función (o de líneas que se han ajustado a NoSuperv), para las llamadas entrantes, ocasiona el funcionamiento inconsistente de la función Redestinación selectiva de llamadas de la línea, de su facultad para desconectarse de una conferencia entre dos usuarios externos y de su facultad para transferir una llamada externa entrante a un número externo.

- La duración de la demora de desconexión de línea antes de que Norstar desconecte una llamada se programa con el valor dado a la demora de supervisión de desconexión en la programación de Miscelánea.

Modo de llamada

Un modo de llamada puede asignarse a cada línea. El modo define la señal que será utilizada por la línea. El modo implícito es por impulso, y el otro modo posible es por tonos.

- Las líneas que utilizan los tonos duales de multifrecuencia deben ajustarse a tono.

Retención automática total

Si usted selecciona una línea libre pero no marca ningún dígito, la línea es colocada de forma automática en retención cuando se selecciona otra línea. El valor implícito es No, que significa que la línea externa no se encuentra retenida. El otro valor posible es Sí.

Valores programados en las líneas

Los valores programados en las líneas se aplican a las líneas externas e incluyen Tipo de línea, Teléfono principal, Timbre auxiliar y Uso exclusivo automático.

Tipo de línea

Se puede asignar un tipo a cada línea. El tipo define cómo se utilizará la línea en su relación con las demás líneas del sistema. El valor implícito es Pública. Otros tipos posibles son: Privada, Grupo A de líneas comunes externas, Grupo B de líneas comunes externas y Grupo C de líneas comunes externas.

- Si una línea se define como Pública, más de un teléfono puede tener acceso a la misma.
- Si una línea se define como Privada, la misma sólo puede ser asignada a un teléfono y al Teléfono principal para esa línea.
- Si una línea se define como Línea común externa, esa línea se encuentra disponible a cualquier teléfono al que se le haya asignado acceso a esa Línea común externa.
- Si una línea se asigna a uno de los tres Grupos de líneas comunes externas, pero la línea no se asigna a ningún teléfono, la misma sólo puede utilizarse para realizar llamadas salientes.
- Si una línea se asigna a uno de los tres Grupos de líneas comunes externas, pero la línea no se asigna a ningún teléfono, la misma sólo puede utilizarse para realizar llamadas salientes.
- Si una línea se asigna a uno de los tres Grupos de líneas comunes externas, debe recordar que todavía quedan dos valores de programación que deben ser asignados antes de que una línea común externa pueda utilizarse:
 - Debe asignar acceso a líneas comunes externas a los teléfonos en Acceso a líneas externas.
 - Debe asignar los códigos de acceso a las líneas comunes externas en la programación de Miscelánea.

Teléfono principal

El Teléfono principal proporciona respuesta de apoyo para la línea seleccionada. El Teléfono principal implícito tiene el número interno 21. Otro valor posible lo constituye cualquier número interno permisible, o Ninguno.

- Sólo puede asignarse un Teléfono principal a cada línea.
- Cualquier Teléfono principal puede ser designado para proporcionar la respuesta de apoyo a más de una línea externa. Todas estas líneas no tienen que aparecer de forma obligada en una tecla de línea con indicador; sin embargo la inspección de las líneas se facilita si existe una tecla de línea para cada línea externa.

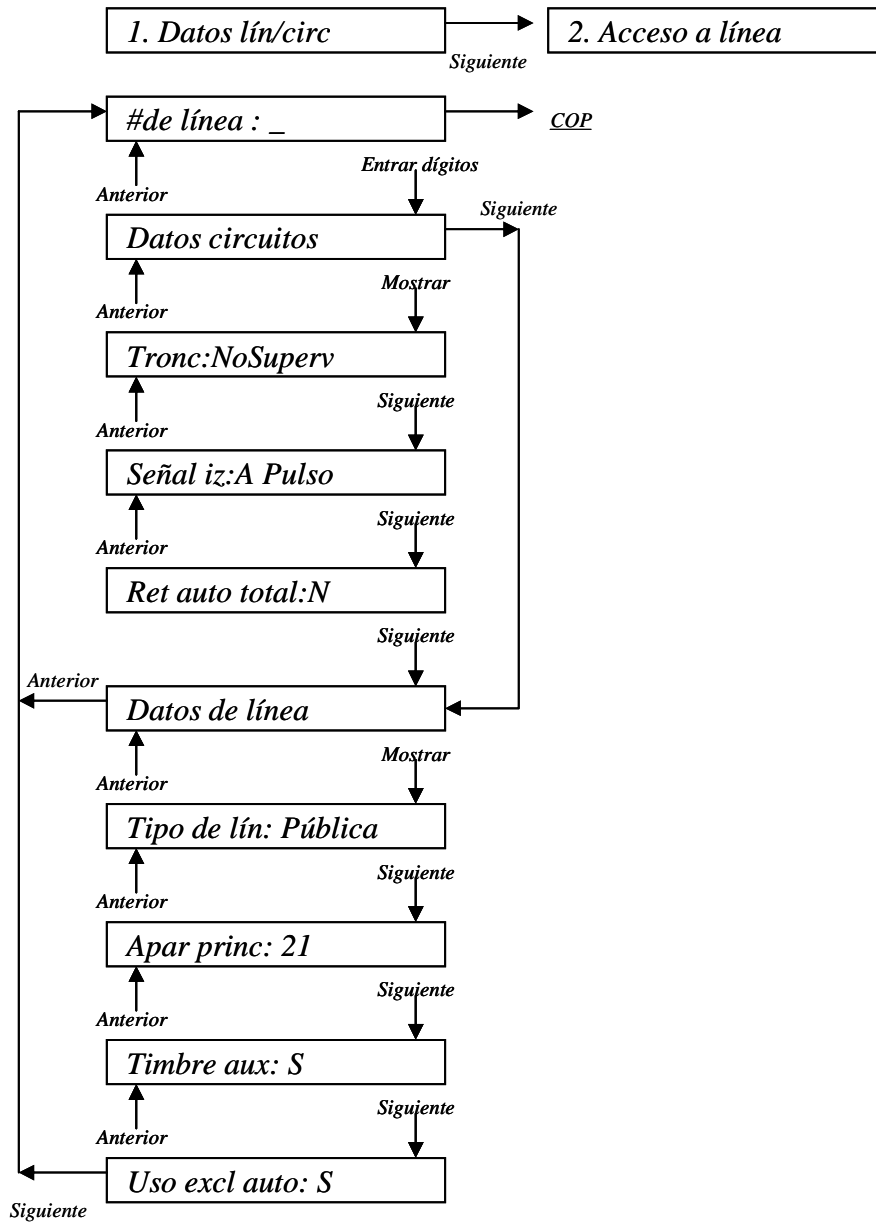
Timbre auxiliar

Un timbre auxiliar puede activarse o desactivarse para las llamadas que entran por una línea. El valor implícito es Sí, que significa que el timbre sonará. El otro valor posible es No.

Uso exclusivo automático

El valor implícito es Sí e impide que otros usuarios que tienen acceso a la línea con sus teléfonos, la utilicen mientras hay una llamada en curso en esa línea. Seleccione No para permitir que un usuario seleccione una línea que está siendo utilizado por otro teléfono, y de esta forma se una a una llamada en curso.

Diagrama 6 – Datos Lín/cir



Acceso a líneas

Se usa 2. Acceso a línea para programar las características de cada teléfono. De ese modo, se determinan las líneas que el teléfono puede usar.

Cuando haya terminado la programación de los valores de Acceso a línea para un teléfono, puede copiar los mismos en otro teléfono utilizando la tecla de pantalla COP (o bien en teléfono M7208) cuando en la pantalla aparezca: Teléf #: __

Entrada al teléfono a ser programado

Entre cualquier número interno disponible. El valor implícito de un número interno puede ser un número del 21 al 36. Los números internos pueden cambiarse con posterioridad a otros números en 5.Datos sistema de la programación de la Configuración.

Nota: Los valores se aplican de forma automática al Adaptador de Terminal Analógico, si el mismo se encuentra instalado. Vea la *Guía de instalación del Adaptador de Terminal Analógico* donde encontrará los valores implícitos.

Asignación de líneas

Permite agregar o borrar líneas para asignar una o más líneas a cada teléfono. Las líneas implícitas asignadas a cada teléfono son la línea 01 y la línea 02.

- Una línea Privada puede asignarse sólo a un teléfono. De forma automática la misma es asignada también al Teléfono principal para esa línea.
- Si se asigna la configuración modelo PBX en la iniciación del sistema, al teléfono se le asigna un grupo de líneas comunes externas, en lugar de líneas externas. Si se desea, se pueden agregar líneas, lo que permite que suene el teléfono cuando entren llamadas externas.
- Si se asigna una línea a un grupo de líneas comunes externas, pero la misma no se asigna a ningún teléfono, sólo puede utilizarse esa línea para realizar llamadas salientes.

Números internos de toma

En un teléfono se pueden programar hasta cuatro teclas para atender llamadas a los números internos de otros teléfonos. El valor implícito es: No # int de toma.

Timbre

Para cada línea y para cada número interno de toma asignado a un teléfono, usted puede determinar si las llamadas entrantes sonarán en el teléfono. Los valores posibles son: Timbre (valor implícito) y No timbre.

Acceso a grupos de líneas comunes externas

Permite determinar a qué grupo de líneas comunes externas tiene acceso cada teléfono. Los valores posibles son: Sí o No. El valor implícito, para cada uno de los tres grupos de líneas comunes externas, es No, lo que significa que ningún

teléfono tiene acceso a ninguno de los grupos de líneas comunes externas por valor implícito.

- La asignación de una línea común externa a un teléfono economiza el número de teclas que requieren las líneas externas en el teléfono.

Tecla de intercomunicación

En un teléfono se puede determinar el número de teclas de intercomunicación. Los valores posibles son 0, 1 ó 2, y siendo el último el valor implícito.

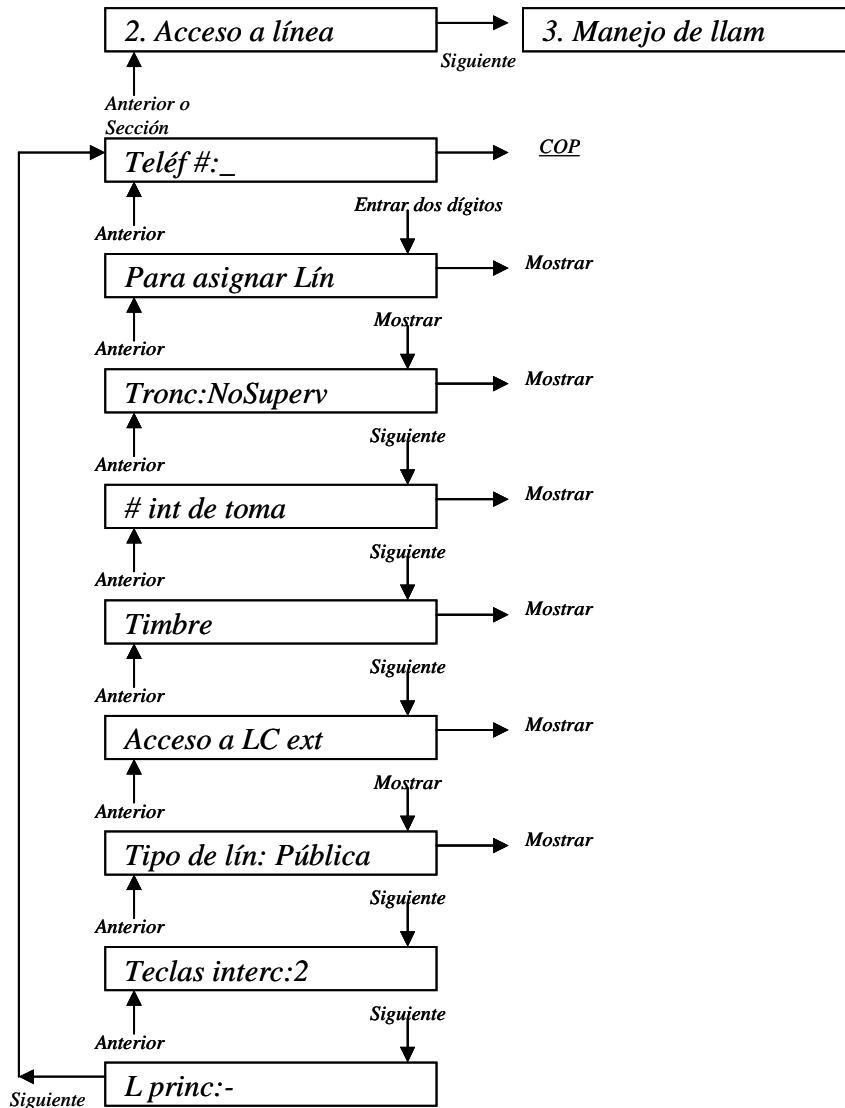
- Se requiere un mínimo de dos teclas de intercomunicación para establecer una conferencia con otros dos teléfonos Norstar pertenecientes al mismo sistema.
- Se requiere un mínimo de una tecla de intercomunicación si las llamadas internas son efectuadas o recibidas desde el teléfono, o si las líneas comunes externas son accesibles desde el teléfono.

Línea principal

Se puede asignar una línea principal para cada teléfono. La línea principal es la primera línea que se proporciona de forma automática al teléfono, cuando se hace una llamada. La línea principal apropiada dependerá de los requisitos del cliente. El valor implícito es Ninguno, que significa que el teléfono no tiene asignada ninguna línea principal. Otros valores posibles son una línea externa (número de línea), Grupo A de líneas comunes externas, Grupo B de líneas comunes externas, Grupo C de líneas comunes externas o intercomunicación (I/C).

- Una línea principal no tiene relación con la operación de un Teléfono principal.

Diagrama 7 – Acceso a línea



Manejo de llamadas

Utiliza los parámetros de 3. Manejo de llam para programar las características a nivel del sistema para las funciones de ciertas llamadas. Estas características no están asociadas con ninguna línea o teléfono en particular en la programación.

Aviso de línea retenida

Selecciona si la función Aviso de línea retenida estará activa para todas las líneas externas o no. El valor implícito es No. Si el valor asignado fuera Sí, la lista de opciones en programación lleva al valor de la demora de aviso de línea retenida.

Demora del aviso de línea retenida

Asigna la demora (en segundos), antes de que la función Aviso de línea retenida comience en el teléfono que coloca una línea externa en la posición de retenida. Los posibles lapsos de demora son: 30, 60, 90, 129, 150 ó 180 segundos. El valor implícito para la demora es de 60 segundos.

- Este valor no aparece si el aviso de línea retenida no se encuentra activado.

TTD al teléfono principal

Selecciona la activación o desactivación de la función transferencia de timbre por demora al Teléfono principal para toda las líneas asociadas con el Teléfono principal. Los valores posibles son Sí o No. El valor implícito es Sí, lo que significa que la lista de opciones en programación lleva al valor de demora de transferencia de timbre por demora.

- Asegúrese de que posea un Teléfono principal en operación.
- Este valor se aplica sólo a las líneas externas que tienen asignado un Teléfono principal.

Demora de la transferencia de timbre por demora (TTD)

Asigna la demora (número de timbres) de un teléfono antes de que una llamada externa no atendida sea redestinada al Teléfono principal. Los valores posibles son 1, 2, 3, 4, 6 ó 10 timbres. El valor implícito de la demora es de 3 timbres.

- Para calcular el valor de la demora en segundos, multiplique el número de timbres por seis.
- Este valor no aparece si TTD al Teléfono principal no se encuentra activado.

Demora de Devolución de la llamada transferida

Selecciona la demora (número de timbres) de un teléfono antes de que una llamada externa que ha sido transferida sea devuelta al teléfono que la originó. Las demoras posibles son: 3, 4, 5, 6 ó 12 timbres. El valor implícito para la demora es de 3 timbres.

- Para calcular la demora en segundos, multiplique el número de timbres por seis.

Prefijo de estacionamiento

La función Prefijo de estacionamiento asigna una clave de un dígito para recuperar una llamada estacionada. Se puede asignar como clave cualquier dígito del 0 al 9, o Ninguno. El dígito implícito para el Prefijo de estacionamiento es 1. El Prefijo de estacionamiento de llamadas no puede coincidir con el primer dígito de un número

interno, el primer dígito de la clave de acceso a líneas comunes externas, el dígito de marcado directo, ni el del código de acceso a líneas externas.

Demora de Estacionamiento expirado

Asigna el número de segundos que se demorará devolver una llamada externa estacionada al teléfono que la originó. Los valores posibles son 30, 45, 60, 90, 120, 150, 180, 300 ó 600 segundos. El valor implícito es de 45 segundos.

Demora de puesta en espera expirada

Determina el tiempo de demora para devolver una llamada puesta en espera al teléfono que la puso en espera. Los valores posibles son 30, 45, 60, 90, 120, 150 ó 180 segundos. El valor implícito es de 45 segundos.

Atención de llamada dirigida

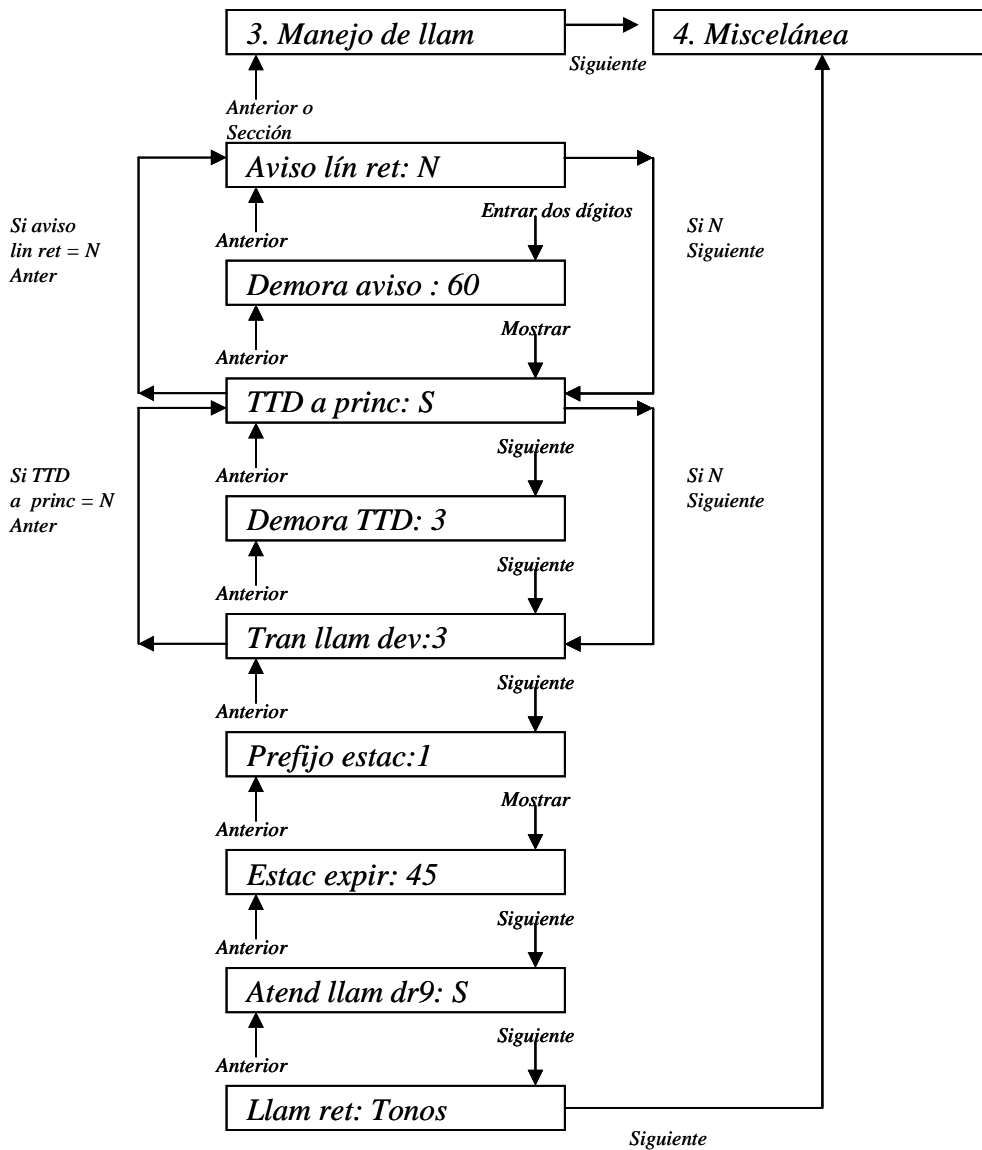
Permite que cualquier teléfono en el sistema conteste llamadas. Seleccione Sí, que es el valor implícito, para especificar el número del teléfono con timbre. Se diferencia de la función de Grupo de atención de llamadas, la cual sólo permite atender llamadas dentro de un grupo especificado de teléfonos. El otro valor posible es No.

Llamada retenida

Selecciona lo que escuchará una persona que llama por una línea externa cuando la misma ha sido puesta en retención. Los valores posibles son Tonos, Música o Silencio. El valor implícito es Tonos.

- Una fuente de música proporcionada por el cliente debe ser conectada al sistema para que se escuche la música.

Diagrama 8 – Manejo de llamadas



Miscelánea

Utiliza los valores de 4.Miscelánea para programar varias características a nivel del sistema, que no estarán asociadas con ninguna línea o teléfono en particular en la programación.

Música de fondo

Permite seleccionar la función Música de fondo en su sistema Norstar. Los posibles valores a asignar son Sí o No, siendo No el valor implícito.

- Si se activa esta función, asegúrese de que una fuente externa de música haya sido conectada a la USM. También se utilizará la misma fuente de música para la función Espera con música.

Dígito de marcado directo

Selecciona el dígito que debe marcarse para que suene el teléfono de marcado directo. El valor que puede asignarse es cualquier dígito DEL 0 AL 9, O Ninguno. El valor implícito de este dígito es cero. El dígito de marcado directo no puede ser el mismo que el primer dígito de un número interno, el primer dígito de la clave de Acceso a líneas comunes externas, el del código de Acceso a líneas externas o el del Prefijo de estacionamiento de llamadas.

Duración de la señal de enlace

Determina la duración de la señal de enlace en milisegundos. Los valores posibles son 100, 200, 300, 400, 500, 600, 700, 800, 900 ó 1.000 milisegundos. El valor implícito de la duración de la señal de enlace es de 600 milisegundos.

- La duración de la señal de enlace depende de los requisitos de la señal PBX, Centrex u otro sistema de conmutación al que Norstar deba tener acceso.
- Señal de enlace es otro nombre dado a señal de conmutación.

Reconocimiento automático del teléfono

Permite activar esta función. Los valores posibles son Sí o No, siendo el valor implícito No.

- Es recomendable activar esta función después que se haya llevado a cabo la instalación y programación del teléfono. Esto le brinda mayor flexibilidad al realizar las pruebas al equipo. Si se desactiva esta función, y se mueve el teléfono, el número interno de ese teléfono y los datos de administración permanecen en la puerta física.
- Si van a instalarse nuevos teléfonos, al mismo tiempo que se reinstalan otros, debe ejecutar el procedimiento que se indica a continuación, para asegurarse de que ocurra el reconocimiento automático de teléfonos:
 1. Seleccione Sí para activar la función Reconocimiento automático del teléfono.
 2. Desenchufe el teléfono que va a ser reinstalado.
 3. Enchufe el teléfono en su nueva ubicación.
 4. Enchufe un teléfono nuevo en la ubicación que tenía el teléfono que fue trasladado.

Demora de señal

La demora de señal programa la demora, en milisegundos, entre el momento en que se selecciona una línea saliente y el instante en que Norstar envía los dígitos marcados o los códigos a través de esa línea. Las demoras posibles son 200, 400, 600, 800, 1.000, 1.200, 1.400, 1.600, 1.800 ó 2.000 milisegundos. El valor implícito para la demora es de 1.000 milisegundos.

Demora en la supervisión de desconexión

La demora en la supervisión de desconexión le permite especificar la duración de la Demora de desconexión de línea, antes que la función de Supervisión de desconexión desconecte una llamada en una línea externa con supervisión. Los valores posibles son 60, 100, 260, 460 ó 600 milisegundos. El valor implícito es 460.

- La Supervisión de desconexión se asigna a cada línea con el valor de la modalidad troncal en la sección Datos de circuitos en la programación de la Configuración.

Código de acceso externo

El código de acceso externo permite que un teléfono M7100 ó un Adaptador de Terminal Analógico pueda tener acceso a las líneas externas. Cualquier dígito del 0 al 9, o Ninguno puede ser asignado como código de esta función. El valor implícito es 9. El dígito utilizado como código de acceso a líneas externas no puede ser el mismo que el del prefijo de Estacionamiento de Llamadas, al dígito de Marcado directo, al primer dígito de la Clave de acceso a líneas comunes externas, ni al primer dígito de un Número interno.

Código de acceso a líneas comunes externas

El código de acceso a líneas comunes externas se utiliza para especificar la línea común externa que se desea utilizar para efectuar las llamadas salientes. Asigne un Código de acceso a las líneas comunes externas para cada uno de los tres grupos de líneas comunes externas. El valor posible es un número de uno a cuatro dígitos, o Ninguno. El valor implícito es Ninguno.

- El código de acceso a las líneas comunes externas no puede comenzar con el primer dígito de un número interno, ni con el dígito de Marcado directo ni con el prefijo de Estacionamiento de Llamadas.
- El código de acceso a las líneas comunes externas tiene prioridad sobre el Código de acceso a las líneas externas, en caso de existir conflicto entre ellos.
- Los códigos de acceso a las líneas comunes externas que comienzan con el mismo dígito deben tener la misma longitud.
- Asegúrese de que el coordinador del sistema conozca los códigos.

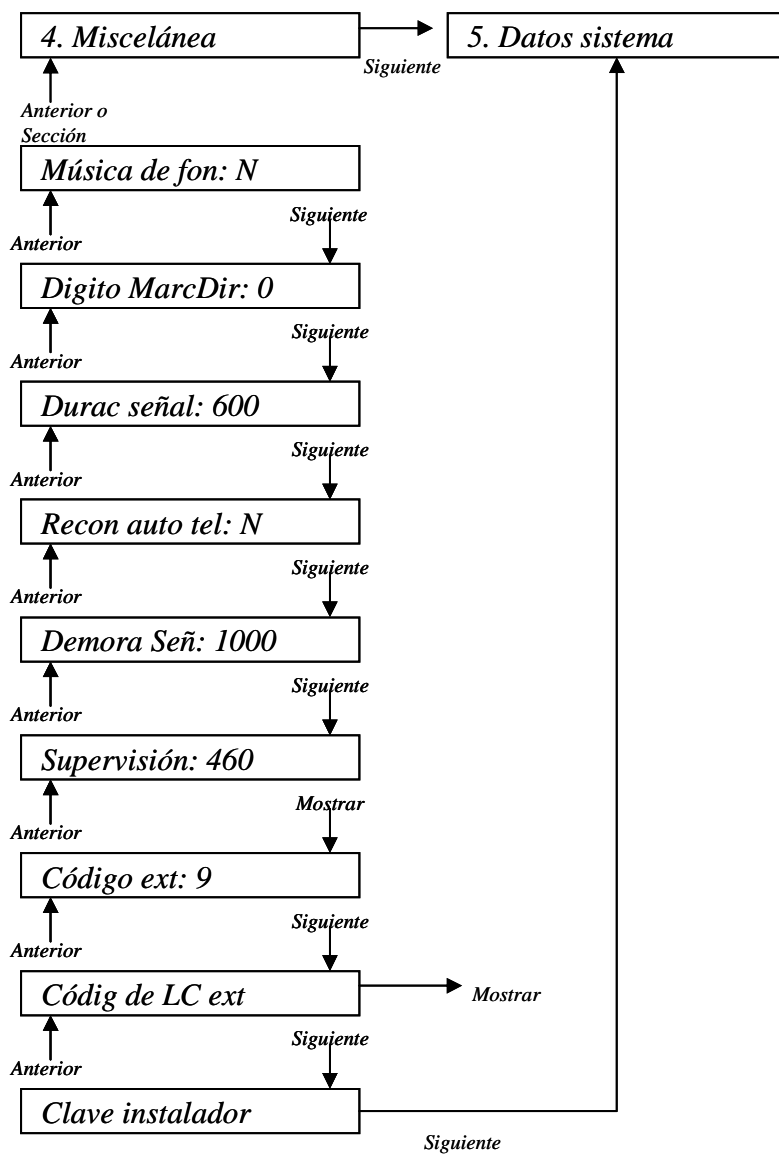
Clave del instalador

Esta función le permite cambiar la clave del instalador para tener acceso a la programación de la Configuración. El valor posible es cualquier combinación de uno a seis dígitos. El valor implícito de la clave del instalador es

·

- Se necesita la clave implícita para tener acceso a la programación de la Configuración por primera vez. Sin embargo, es recomendable cambiar la misma por una nueva.
- Recuerde registrar la nueva clave del instalador en el *Registro de programación compacto DR5*.
- Es más fácil recordar la clave si los dígitos forman una palabra.

Diagrama 9 – Miscelánea



Datos del sistema

Para cambiar el número interno de un teléfono individual debe utilizar: 5.Datos sistema.

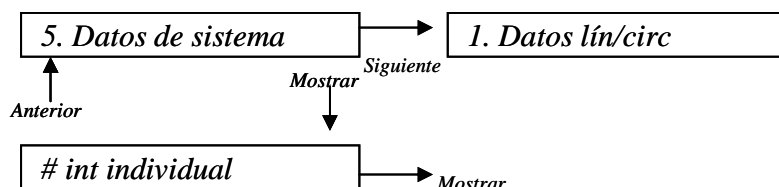
Nota: No intente cambiar los números internos antes de que hayan pasado dos minutos de la iniciación del sistema o desactivará las puertas.

Números internos individuales

Marque el número interno apropiado cuando se le solicita tanto el antiguo como el nuevo número interno. Un mensaje aparecerá en la pantalla si cualquiera de los dos que usted ha marcado no es el correcto. El valor posible puede ser cualquier número interno válido del 20 al 99. El valor implícito de los números internos para los teléfonos puede ser cualquier número del 21 al 36.

- No ocurre ningún cambio en los valores de los números internos de los teléfonos hasta que no termina la sesión de Configuración. Presione la tecla
- Solo puede haber un solo teléfono para cada número interno.
- Si el “nuevo número interno” ya está asignado a otro teléfono, a ese teléfono se le dará el “número interno antiguo”.
- El primer dígito de un número interno no puede ser el mismo que el de Código de acceso a líneas externas, el dígito de Marcado directo, el Prefijo de estacionamiento de llamadas, ni el primer dígito del Código de acceso a líneas comunes externas.

Diagrama 10 – Datos del sistema



Nota: Si se cambia un número interno, no se puede seguir programando en ninguna de las otras secciones mientras se encuentre en la misma sesión de Configuración. Oprima la tecla para finalizar la sesión.

Copiar aparato

Para copiar los datos programados en un teléfono a otro, tiene que utilizarse C.Copiar de apar. Se pueden copiar sólo los datos del sistema o se pueden copiar tanto los datos del sistema como los datos de programación personal. Los datos del sistema se programan en la programación personal realiza el usuario en el teléfono individual de acuerdo con las preferencias del mismo.

Opciones de copiar aparato

Copia:Datos SIST

Cuando en la pantalla aparece este mensaje, usted puede seleccionar copiar los datos del sistema que pertenecen específicamente a los teléfonos.

Copia:Datos SIST+USUAR

Cuando aparece este mensaje en la pantalla, usted puede decidir copiar los datos del sistema y la programación personal. Ambos teléfonos deben ser del mismo modelo y estar conectados al sistema antes de que pueda utilizarse esta opción.

Nota: No confunda C.Copiar de apar con la tecla de pantalla COP (o bien en el telé 208), que se utiliza para la copia selectiva de grupos específicos de valores de un teléfono a otro o de una línea externa a otra.

Valores de los teléfonos que NO PUEDEN ser copiados

Valores del sistema en la programación de la Configuración

1.Datos lín/circ

- Aspecto de las líneas privadas
- Designación del Teléfono principal para una línea

5.Datos sistema

- Números internos

Valores del sistema en la programación de la Administración

2.Nombres

- Nombre del teléfono

4.Marcado direct

- Designación del teléfono de marcado directo

6.Tipos de serv.

- Designación del teléfono de marcado directo extra
- Designación del teléfono de control para una línea
- Designación del teléfono de timbre de modo de servicio para una línea

9.Servicios Llam

- Designación del teléfono de información de llamada automática para una línea
- Espacio del registro

Programación personal

- Reemplazo automático
- Opciones del contraste
- Modalidades de marcado (Marcado automático, Marcado previo y Marcado estándar)
- Clave del registro
- Tipo de timbre
- Volumen del timbre

Valores de los teléfonos que PUEDEN copiarse

A continuación aparece una relación de los valores relacionados con los teléfonos que pueden copiarse a otro teléfono, pasando por alto cualquier otro valor programado con anterioridad.

Valores del sistema en programación de la Configuración

2. Acceso a línea

- Asignación de línea
- Número interno de toma
- Asignación de timbre
- Acceso a un grupo de líneas comunes externas
- Número de las teclas de intercomunicación
- Designación de línea principal

Valores del sistema en programación de la Administración

5. Facultades

- Filtrador en el teléfono
- Filtrador en una línea de un teléfono
- Bloqueo del teléfono
- Manos libres
- Manos libres automática
- Respuesta con manos libres
- Grupo de atención de llamadas
- Sistema de Anuncio

- Zona de anuncio
- Timbre auxiliar
- Marcado directo
- Desvío de llamadas por ocupación
- Desvío de llamadas sin respuesta
- Demora en el desvío de llamadas sin respuesta
- Redestinación
- Timbre de redestinación
- Recibir tonos
- Línea reservada
- Llamada con prioridad

9.Servicios Llam

- Designación del Registro del teléfono
- Mostrar mensaje por voz externo
- Primera opción

Programación personal

Si se desea, los siguientes valores de programación personal pueden copiarse junto con los datos del sistema:

- Asignación de tecla programable (Marcado automático interno, Marcado automático externo y acceso a una función).
- Selección del idioma.
- Entradas de Marcado rápido personal.

Entrada a copiar aparato

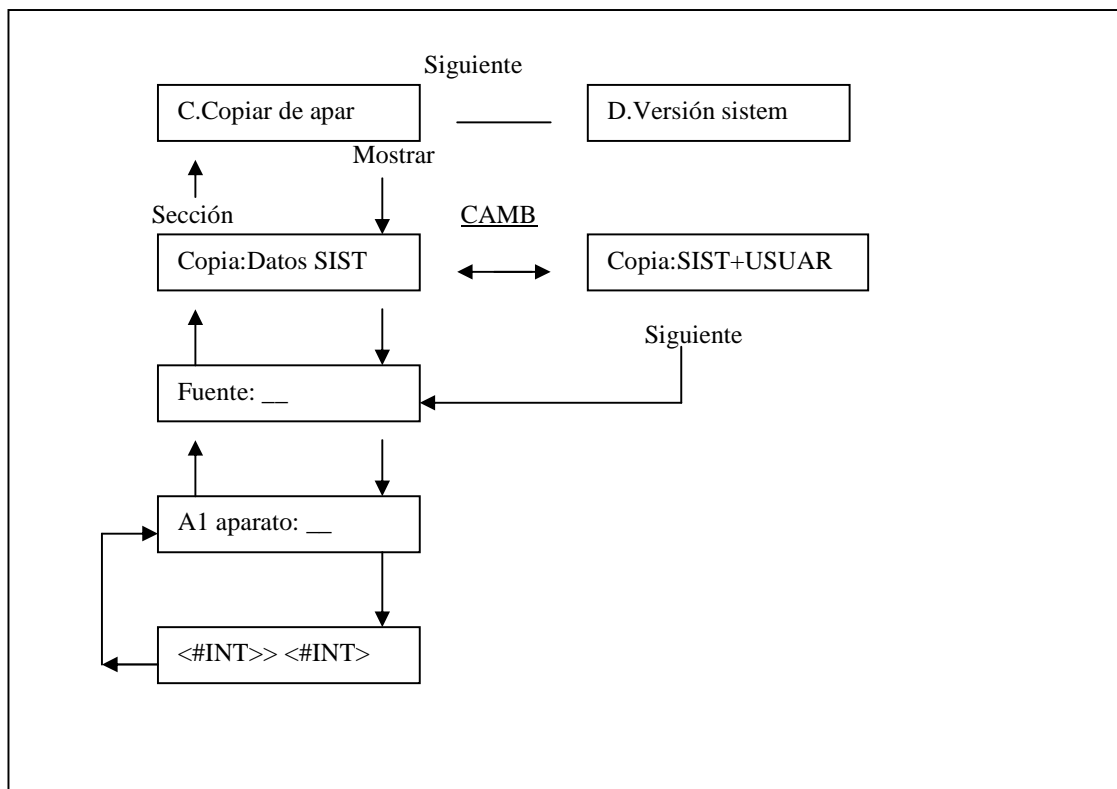
Sólo puede entrarse a copiar aparatos a través de la programación de la Configuración, utilizando la clave del instalador.

Después que en la pantalla aparezca A.Configuración:

1. Oprima dos veces.
En la pantalla aparece C.Copiar de apar.

2. Oprima para poder avanzar a Copia:Datos SIST

Diagrama 11 – Copiar aparato



Versión del sistema

Los números de la versión del procesador del sistema sirven para verificar que usted posee la última versión del software y para localizar cualquier falla en el mismo, si alguna ocurriese. Por ejemplo:

- Los números del procesador del sistema pueden indicar incompatibilidad con un cartucho de software.
- Los números de las versiones del procesador del sistema y de los teléfonos pueden indicar una incompatibilidad con la versión del teléfono.

- Los números de las versiones del procesador del sistema y los de la versión de la terminal funcional pueden indicar incompatibilidad con la terminal funcional.

Entrada a la versión del sistema

Sólo puede entrarse a la versión del sistema a través de la programación de la Configuración con la Clave del instalador.

Después que aparezca en la pantalla A.Configuración:

1. Oprima tres veces.
En la pantalla aparece D.Versión sistem.
2. Oprima
En la pantalla aparece el número de la versión del procesador del sistema.

Diagrama 12 –Versión del sistema

